



# COMANDO DA AERONÁUTICA CENTRO DE INVESTIGAÇÃO E PREVENÇÃO DE ACIDENTES AERONÁUTICOS



## ADVERTÊNCIA

O único objetivo das investigações realizadas pelo Sistema de Investigação e Prevenção de Acidentes Aeronáuticos (SIPAER) é a prevenção de futuros acidentes aeronáuticos. De acordo com o Anexo 13 da Organização de Aviação Civil Internacional (OACI), da qual o Brasil é país signatário, o propósito dessa atividade não é determinar culpa ou responsabilidade. Este Relatório Final Simplificado (SUMA), cuja conclusão baseia-se em fatos, hipóteses ou na combinação de ambos, objetiva exclusivamente a prevenção de acidentes aeronáuticos. O uso deste Relatório Final Simplificado (SUMA) para qualquer outro propósito poderá induzir a interpretações errôneas e trazer efeitos adversos à Prevenção de Acidentes Aeronáuticos. Este Relatório Final Simplificado (SUMA) é elaborado com base na coleta de dados, conforme previsto na NSCA 3-13 (Protocolos de Investigação de Ocorrências Aeronáuticas da Aviação Civil conduzidas pelo Estado Brasileiro).

## RELATÓRIO FINAL SIMPLIFICADO (SUMA)

### 1. Informações Factuais

#### 1.1. Informações Gerais

##### 1.1.1 Dados da Ocorrência

DADOS DA OCORRÊNCIA			
Nº DA OCORRÊNCIA	DATA - HORA	INVESTIGAÇÃO	SUMA Nº
---	08/NOV/2012 - 11:00 (UTC)	SERIPA V	A-528/CENIPA/2014
CLASSIFICAÇÃO DA OCORRÊNCIA	TIPO DA OCORRÊNCIA	COORDENADAS	
ACIDENTE	FALHA DO MOTOR EM VOO	29°48'01"S	055°42'21"W
LOCALIDADE	MUNICÍPIO	UF	
JARARACA	ALEGRETE	RS	

##### 1.1.2 Dados da Aeronave

DADOS DA AERONAVE		
MATRÍCULA	FABRICANTE	MODELO
PT-UAD	NEIVA	EMB-201A
OPERADOR	REGISTRO	OPERAÇÃO
ITAPORORÓ AVIAÇÃO AGRÍCOLA Ltda	SAE	AGRÍCOLA

##### 1.1.3 Pessoas a Bordo / Lesões / Danos Materiais

PESSOAS A BORDO / LESÕES								
A BORDO		LESÕES					DANOS À AERONAVE	
		Ileso	Leve	Grave	Fatal	Desconhecido		
Tripulantes	1	1	-	-	-	-	Nenhum	
Passageiros	-	-	-	-	-	-	Leve	
<b>Total</b>	<b>1</b>	<b>1</b>	-	-	-	-	X Substancial	
							Destruída	
Terceiros	-	-	-	-	-	-	Desconhecido	

## 2. Histórico do voo

A aeronave decolou do Aeródromo de Itagro, (SJWG), localizado no Município de Alegrete, RS, para realização de um voo de aplicação de defensivos agrícolas, somente com o piloto a bordo.

Três minutos após a decolagem, a aeronave perdeu potência e, em seguida, houve a parada de motor.

O piloto realizou um pouso de emergência em uma área de plantação de arroz.

A aeronave teve danos substanciais no trem de pouso, na asa direita, na hélice e no motor.

O piloto saiu ileso.

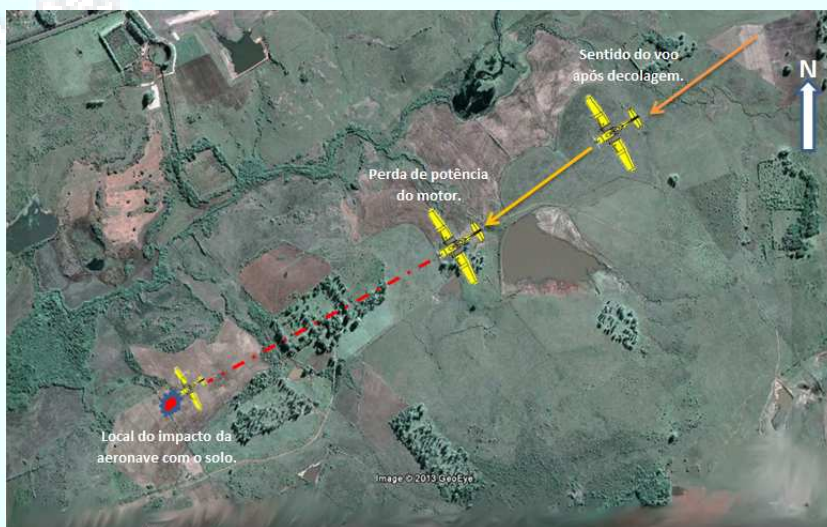


Figura 1 - Croqui da ocorrência.



Figura 2 - Situação da aeronave após o pouso de emergência.

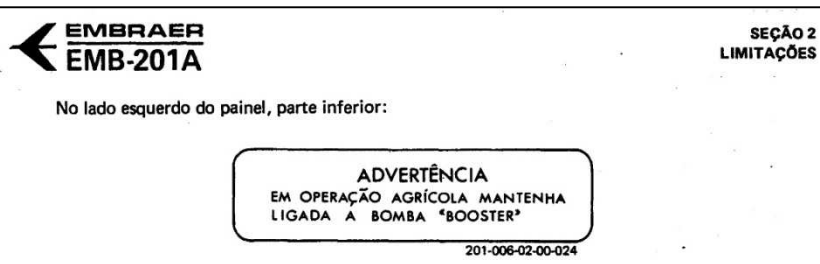


Figura 3 - Placar de advertência - uso da *booster*.

### 3. Comentários

Foi realizada a abertura do motor *Textron Lycoming*, modelo IO-50-K1J5D, *Serial Number* L-22521-48A, pertencente à aeronave PT-UAD.

Durante o processo de abertura do motor da aeronave não foram encontrados indícios de falhas em componentes que pudessem ter contribuído para a falha.

Todas as peças estavam em perfeitas condições de aeronavegabilidade.

De acordo com a declaração do piloto, a bomba elétrica havia sido utilizada apenas para realizar a decolagem e foi acionada novamente quando houve a perda de potência do motor, contrariando o previsto pelo Manual de Operação do EMB-201A, Seção 2 Limitações, 2-7, onde consta que, quando em operação agrícola, esta deve permanecer ligada durante todo o voo.

Há, no interior da aeronave um placar com a advertência: "EM OPERAÇÃO AGRÍCOLA MANTENHA LIGADA A BOMBA BOOSTER" (Figura 3).

#### 3.1 Fatores Contribuintes

- Julgamento de pilotagem.

### 4. Fatos

- a) o piloto estava com o Certificado Médico Aeronáutico (CMA) válido;
- b) o piloto estava com o Certificado de Habilitação Técnica (CHT) válido;
- c) o piloto possuía experiência suficiente para a realização do tipo de voo;
- d) a aeronave estava com o Certificado de Aeronavegabilidade (CA) válido;
- e) a aeronave estava dentro dos limites de peso e balanceamento;
- f) a aeronave estava com as escriturações das cadernetas de célula, motor e hélice atualizadas;
- g) três minutos após a decolagem a aeronave perdeu potência e, em seguida, houve a parada de motor;
- h) o piloto realizou um pouso de emergência em uma área de plantação de arroz;
- i) não foram constatados indícios de falhas nos componentes do motor que pudessem ter contribuído para o acidente;
- j) o piloto estava com a bomba (*booster*) desligada no momento em que houve a falha do motor;
- k) o piloto saiu ileso; e
- l) a aeronave teve danos no trem de pouso, na asa direita, na hélice e no motor..

5. **Ações Corretivas**

Nada a relatar.

6. **Recomendações de Segurança**

Não há.

Em, 15 de agosto de 2014.

