



COMANDO DA AERONÁUTICA CENTRO DE INVESTIGAÇÃO E PREVENÇÃO DE ACIDENTES AERONÁUTICOS



ADVERTÊNCIA

O único objetivo das investigações realizadas pelo Sistema de Investigação e Prevenção de Acidentes Aeronáuticos (SIPAER) é a prevenção de futuros acidentes aeronáuticos. De acordo com o Anexo 13 da Organização de Aviação Civil Internacional (OACI), da qual o Brasil é país signatário, o propósito dessa atividade não é determinar culpa ou responsabilidade. Este Relatório Final Simplificado (SUMA), cuja conclusão baseia-se em fatos, hipóteses ou na combinação de ambos, objetiva exclusivamente a prevenção de acidentes aeronáuticos. O uso deste Relatório Final Simplificado (SUMA) para qualquer outro propósito poderá induzir a interpretações errôneas e trazer efeitos adversos à Prevenção de Acidentes Aeronáuticos. Este Relatório Final Simplificado (SUMA) é elaborado com base na coleta de dados, conforme previsto na NSCA 3-13 (Protocolos de Investigação de Ocorrências Aeronáuticas da Aviação Civil conduzidas pelo Estado Brasileiro).

RELATÓRIO FINAL SIMPLIFICADO (SUMA)

1. Informações Factuais

1.1. Informações Gerais

1.1.1 Dados da Ocorrência

DADOS DA OCORRÊNCIA			
Nº DA OCORRÊNCIA	DATA - HORA	INVESTIGAÇÃO	SUMA Nº
---	10/MAI/2012 - 12:00 (UTC)	SERIPA V	A-602/CENIPA/2014
CLASSIFICAÇÃO DA OCORRÊNCIA	TIPO DA OCORRÊNCIA	COORDENADAS	
ACIDENTE	COLISÃO EM VOO COM OBSTÁCULO	23°08'59"S	050°27'35"W
LOCALIDADE	MUNICÍPIO	UF	
SÍTIO SÃO JOÃO	SANTA MARIANA	PR	

1.1.2 Dados da Aeronave

DADOS DA AERONAVE		
MATRÍCULA	FABRICANTE	MODELO
PT-GVI	NEIVA	EMB-201A
OPERADOR	REGISTRO	OPERAÇÃO
APLIMAX AEROAGRÍCOLA LTDA	SAE	AGRÍCOLA

1.1.3 Pessoas a Bordo / Lesões / Danos Materiais

PESSOAS A BORDO / LESÕES							
A BORDO		LESÕES					DANOS À AERONAVE
		Illeso	Leve	Grave	Fatal	Desconhecido	
Tripulantes	1			1			Nenhum
Passageiros							Leve
Total	1			1			X Substancial
							Destruída
Terceiros							Desconhecido

2. Histórico do voo

A aeronave estava realizando aplicação de defensivo agrícola em uma área de cultivo de milho, localizada no Sítio São João, no município de Santa Mariana, PR.

Durante a realização da última passagem (tiro) para arremate final da aplicação, a aeronave colidiu contra os fios da rede elétrica de alta tensão que passavam sobre a plantação.

A seguir, a aeronave chocou-se contra o solo.

A aeronave teve danos substanciais.

O piloto sofreu lesões graves.

Houve danos na lavoura de cultivo de milho localizada no Sítio São João, Município de Santa Mariana, PR e houve o rompimento do fio da rede elétrica de alta tensão da Companhia Paranaense de Energia Elétrica (COPEL).



Figura 1 - Situação da aeronave após a ocorrência.]

3. Comentários

O piloto estava com os Certificados Médico Aeronáutico (CMA) e de Habilitação Técnica (CHT) válidos.

Possuía 1.002 horas totais de voo e 869 horas no modelo de aeronave.

A aeronave estava com o Certificado de Aeronavegabilidade (CA) válido e as cadernetas de célula, motor e hélice estavam com as escriturações atualizadas.

Tratava-se de um voo de aplicação de defensivo agrícola em uma área de cultivo de milho, localizada no Sítio São João, no município de Santa Mariana, PR;

Durante a realização da última passagem (tiro) para arremate final da aplicação, a aeronave colidiu contra os fios da rede elétrica de alta tensão que passavam sobre a plantação. A seguir, a aeronave chocou-se contra o solo.

Foi observado que o manete de potência estava na posição avançada, o manete de combustível aberta e o manete de hélice em máxima, indicando que o piloto, provavelmente, avistou o obstáculo muito próximo e estava tentando superá-lo.

Esse tipo de acidente ocorre, normalmente, em razão da falta de planejamento do voo, que consiste de um reconhecimento prévio da área a ser pulverizada, identificando os possíveis obstáculos existentes.

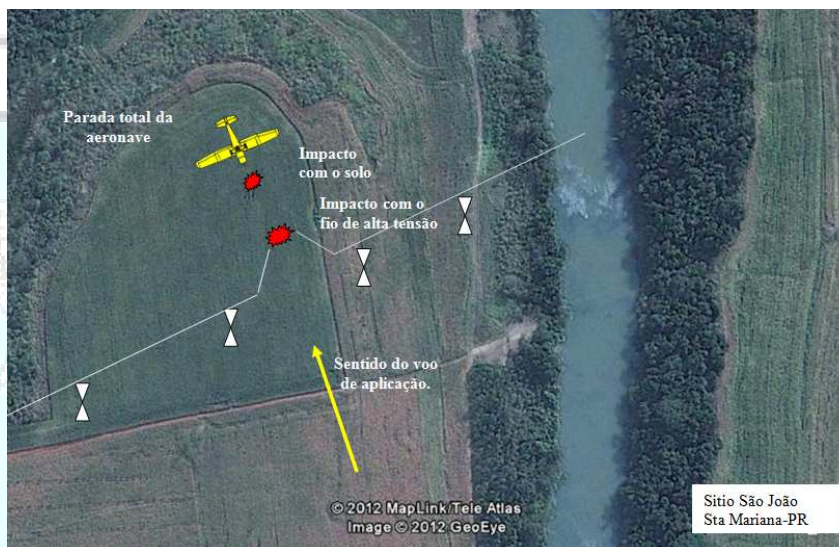


Figura 2 - Croqui da ocorrência.

3.1 Fatores Contribuintes

- Planejamento do voo - contribuiu.

4. Fatos

- a) o piloto estava com o Certificado Médico Aeronáutico (CMA) válido;
- b) o piloto estava com o Certificado de Habilitação Técnica (CHT) válido;
- c) o piloto possuía 1.002 horas totais e 869 horas de voo no modelo de aeronave;
- d) a aeronave estava com o Certificado de Aeronavegabilidade (CA) válido;
- e) a aeronave estava dentro dos limites de peso e balanceamento;
- f) os serviços de manutenção foram considerados periódicos, estando as cadernetas de célula, motor e hélice atualizadas;
- g) a aeronave estava realizando aplicação de defensivo agrícola em uma área de cultivo de milho, localizada no Sítio São João, no município de Santa Mariana-PR;
- h) durante a realização da última passagem (tiro) para arremate final da aplicação, a aeronave colidiu com os fios da rede elétrica de alta tensão que passavam sobre a plantação. A seguir, a aeronave chocou-se com o solo;
- i) a aeronave teve danos substanciais;
- j) o piloto sofreu lesões graves; e
- k) houve danos a terceiros (rede elétrica e lavoura).

5. Ações Corretivas

- [Nada a relatar.]

6. Recomendações de Segurança

[Não há.]

Em, [10 de outubro de 2014.]

